



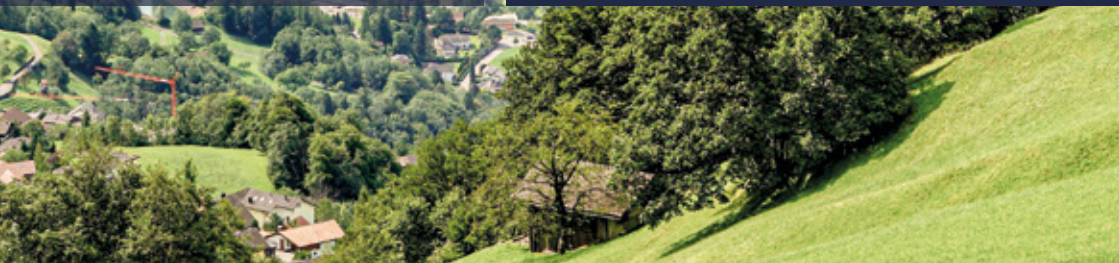
PHILATELIE LIECHTENSTEIN

Eine Marke der Liechtensteinischen Post AG

- Les 100 ans du franc suisse dans la principauté du Liechtenstein
- Calvaires au Liechtenstein
- Crypto-Fox avec NFT
- Trésors princiers – Châteaux et palais III
- Vues de village – Ruggell

Emission
2 septembre 2024

3 | 24



Emission officielle de timbres-poste de la Principauté de Liechtenstein

Le franc suisse est devenu la monnaie officielle du Liechtenstein un an après le rattachement de la Principauté à l'espace économique suisse avec le traité d'union douanière en 1923.

À cette époque, ce petit état est durement touché économiquement par les effets de la Première Guerre mondiale en raison de ses liens étroits avec l'Autriche. Le cours de la couronne chute notamment vertigineusement. Le franc suisse s'impose alors progressivement comme moyen de paiement chez la population et dans le commerce dès 1920.

La fixation d'impôts et de taxes en francs a été un premier geste politique en faveur de la nouvelle devise; le contrat avec la poste et l'émission de timbres liechtensteinois en francs ont suivi. À partir de 1922, le budget de l'État est géré en francs. Enfin, la nouvelle devise est lancée officiellement par le parlement, le Landtag, en avril 1924.

Notre bloc spécial « Helvetia » (valeur 3,90 CHF) avec sa belle dorure à chaud commémore cet important événement économique et sociétal. Pour la première fois depuis 2019, cette émission de timbres sera accompagnée de six nouvelles pièces de monnaie, également émises pour cette occasion.



1



Ensemble-cadeau

petite pièce d'or
+
bloc spécial

à partir de fin août
dans la boutique en ligne
www.philatelie.li



Émission
de pièces
de monnaie
voir dépliant
ci-joint



2



3

Emission Les 100 ans du franc suisse dans la principauté du Liechtenstein

Valeur/Motif	CHF 3.90 Helvetia
Format du timbre	33 x 45 mm
Dentelure	14 x 13 3/4
Format de la feuille	100 x 80 mm
Conception	Isabella Hutter, Diepoldsau
Impression	4 couleurs offset CMYK marquage à chaud d'or, gaufage haut-relief Cartor Security Printing, Meaucé la Loupe
Papier	Papier spécial PVA, 110 g/m ² gommé
Tirage	17 000

- 1 Bloc spécial 3.90
- 2 Bloc spécial sur enveloppe premier jour - FDC/BL 4.90
- 3 Carte maximum MK 556 4.90

Emission officielle de timbres-poste de la Principauté de Liechtenstein

Les calvaires sont des monuments religieux, souvent placés sur les voies publiques. Ils sont fréquemment dédiés à un saint, dont les croyants implorant la protection et l'intercession. Le calvaire « Barbara-Kappile » (valeur 1,00 CHF), qu'on voit bien de la rue, près de la carrière de Ruggell, la commune la plus au nord du Liechtenstein, en est un exemple.

Le sculpteur et tailleur de pierres liechtensteinois Eckhard Wollwage a donné au monument la forme d'une petite chapelle. On y trouve une statue de sainte Barbe, patronne des mineurs. L'inscription invoque sa bénédiction du travail de la pierre.

On rencontre souvent de petites grottes et des calvaires dans les galeries et les entrées de tunnel. Sainte Barbe est la patronne des ouvriers des mines et de la construction des tunnels depuis des siècles déjà. La martyre chrétienne est synonyme de force de caractère et ténacité et rappelle les dangers de la montagne. Elle-même se serait évadée d'une tour dans laquelle son père païen l'avait enfermée en raison de sa foi. Selon la légende, elle se serait enfuie par une crevasse dangereuse.



3



4



2

Emission	Calvaires au Liechtenstein
Valeur/Motif	CHF 1.00 Barbara-Kappile, carrière de Ruggell
Format du timbre	28 x 40 mm
Dentelure	13 ¾ x 13 ¾
Format de la feuille	146 x 208 mm
Conception	Armin Hoop, Ruggell
Impression	Offset 4 couleur CMYK Gutenberg AG, Schaan
Papier	Papier spécial FSC, 110 g/m ² gommé
Tirage	21 120

- 1 Feuille (4x4) 16.00
- 2 Timbre 1.00
- Bloc de quatre 4.00
- 3 Série sur enveloppe premier jour - FDC 2.00
- Bloc de quatre sur enveloppe premier jour - FDCIU4 5.00
- 4 Carte maximum MK 557 2.00

Emission officielle de timbres-poste de la Principauté de Liechtenstein

Nous poursuivons notre série blockchain très appréciée avec le bloc spécial « Business Fox » (valeur 9,50 CHF). Après le timbre 4.0, 4.1 et 4.2 (2021 – 2023), notre dernier cryptotimbre affiche un design complètement nouveau et pour la première fois avec un NFT (non fungible token).

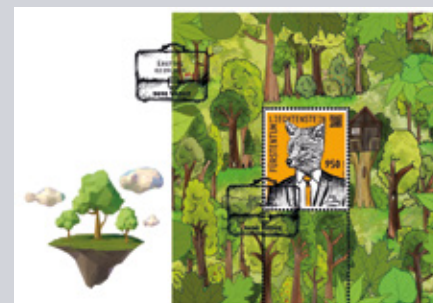
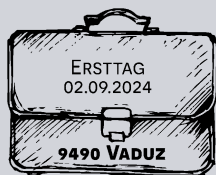
Ce timbre-poste gommé contient un QR code qui associe monde analogique et monde numérique. En scannant le QR code, le jumeau numérique du timbre est enregistré dans l'appli Briefmarke 4.1 (Android et iOS). Quatre pièces de collection différentes sur le thème de

« l'habitat forestier » avec le « Business-Fox » en mouvement sur le timbre pour encore plus de plaisir. Nous avons déjà caché une de ces quatre pièces sur le bloc spécial où vous pourrez la découvrir.

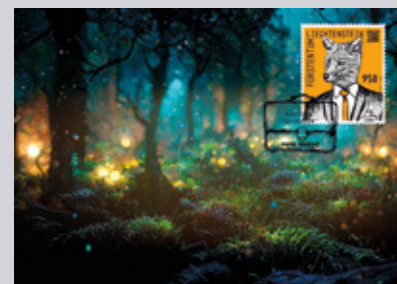
Outre le côté divertissement, notre série de cryptotimbres est connue pour ses aspects sécuritaires. Les possesseurs peuvent vérifier l'authenticité de leurs timbres en scannant le QR code imprimé et transférer leur propriété dans l'espace numérique. Le NFT est négociable sur les plates-formes connues.



1



3



4

Édition spéciale sans dentelure

En plus du bloc spécial, **une émission spéciale limitée à 1700 unités** paraît. Le timbre dans le style d'un beau paysage d'hiver est livré dans une élégante pochette bleue fait main avec gaufrage en argent. Le prix de vente s'élève à 59,00 CHF. Comme pour l'émission spéciale, chaque timbre de cette émission est une pièce unique et propose les mêmes fonctions numériques, informations et divertissements.



limitée
1700 unités
dans un
emballage
élégant

2

Emission	Crypto-Fox avec NFT
Valeur/Motif	CHF 9.50 Business-Fox
Format du timbre	32 x 38 mm
Dentelure	12 ½ x 12 ¼
Format de la feuille	100 x 110 mm
Conception	Isabella Hutter, Diepoldsau
Impression	Offset 5 couleur CMYK + Pantone Gutenberg AG, Schaan
Papier	Papier spécial FSC, 110 g/m ² gommé
Tirage	17 000

1	Bloc spécial	9.50
2	Édition spéciale	75.00
3	Bloc spécial sur enveloppe premier jour - FDC/BL	10.50
4	Carte maximum MK 558	10.50

Emission officielle de timbres-poste de la Principauté de Liechtenstein

Trois gouaches du peintre Ferdinand Runk ont été choisies pour la suite de notre série consacrée aux trésors des collections princières. Elles présentent toutes des paysages où on trouvait des châteaux et palais de la maison Liechtenstein. La ruine du « château Mödling » (valeur 1,00 CHF) est située au-dessus de la vallée du Mödlingbach en Basse-Autriche. Au XIX^e siècle, ce château comptait parmi les plus grands ouvrages défensifs et offrait une bonne vue aux postes d'observation.

Le « château Novyhrad » (valeur 1,20 CHF) est niché au cœur du paysage vallonné autour d'Adamov (Adamsthal) en République tchèque. Mentionné pour la première fois dans un écrit

en 1381 et disputé à plusieurs reprises, il a été transformé en pavillon de chasse par la maison Liechtenstein entre 1800 et 1806.

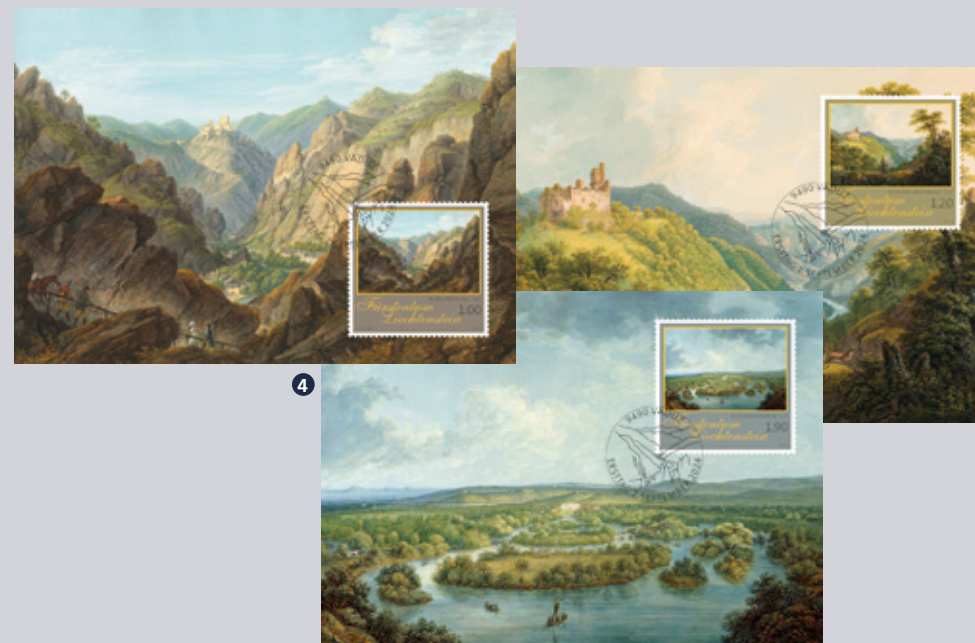
Entre les XVII^e et XX^e siècles, les princes régnants du Liechtenstein ont fait de leurs domaines en Moravie du sud un paysage exceptionnel de 143 kilomètres carrés, maintenant inscrit au patrimoine mondial de l'UNESCO. Des éléments naturels locaux et exotiques y ont été associés à des monuments culturels de différentes époques. L'un d'eux est le « château Eisgrub » de style néogothique (valeur 1,90 CHF).



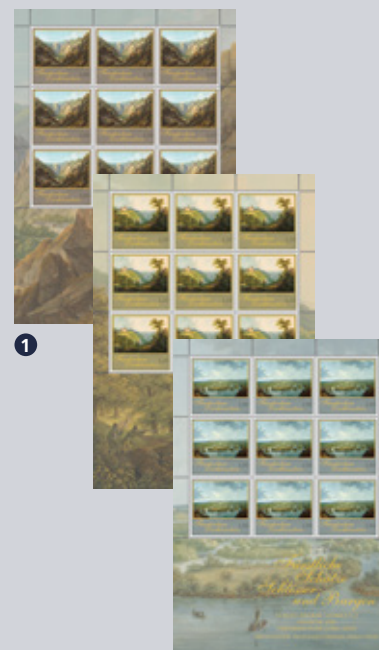
2



3



4



1

Emission

Trésors princiers – Châteaux et palais – III

Valeur/Motif	CHF 1.00 Château de Mödling CHF 1.20 Château de Novyhrad CHF 1.90 Château d'Eisgrub
Format du timbre	41.667 x 40 mm
Dentelure	12 ¼ x 12 ¼
Format de la feuille	146 x 208 mm
Conception	Silvia Ruppen, Mauren
Impression	4 couleurs offset + dorure à chaud (or) Gutenberg AG, Schaan
Papier	Papier spécial PVA, 110 g/m ² gommé
Tirage	22 500

1	Série en feuilles (3x3)	36.90
2	Série	4.10
	Série en bloc de quatre	16.40
	Timbre sur enveloppe premier jour - FDC/U1	7.10
3	Série sur enveloppe premier jour - FDC	5.10
	Bloc de quatre sur enveloppe premier jour - FDC/U4	19.40
4	Carte maximum MK 559	7.10

Emission officielle de timbres-poste de la Principauté de Liechtenstein

Deux bâtiments riches en traditions ornent les derniers timbres spéciaux de notre série Vues de villages. Tous deux sont situés dans la commune de Ruggell et représentés sur une photographie noir et blanc sur un dégradé de couleurs.

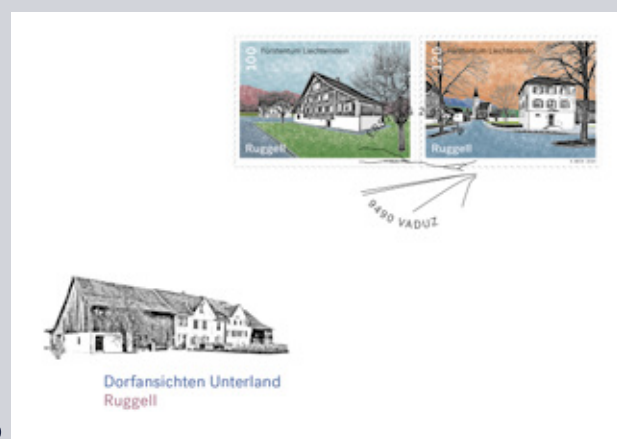
La « Küefer-Martis-Huus » (valeur 1,00 CHF) construite en 1730/31 est un des rares exemples de maisons paysannes baroques remarquables de notre région. Elle était habitée jusqu'en 1993, avant d'être rachetée par la commune de Ruggell en 1997 et classée monument historique. La maison abrite un musée et un centre culturel et de rencontres ouverts en 2002. Elle accueille régulièrement

des expositions autour de thèmes régionaux et des manifestations. Le rez-de-chaussée a été restauré avec une grande fidélité à l'original. Dans la cuisine, des objets anciens témoignent de la vie simple d'autrefois.

L'« ancien presbytère » (valeur 1,20 CHF) se trouve dans la Dorfstrasse. Selon des documents comptables archivés, cette maison en bois a été construite en 1856/57. Assemblée en poutres à queue-d'aronde, elle est quasiment carrée et couverte sur tous les côtés par un toit en croupe en saillie. La maison a été rénovée et son état d'origine a été restitué en 2011/2012.



2



3



4



1

Emission	Vues de village – Ruggell
Valeur/Motif	CHF 1.00 Küefer-Martis-Huus CHF 1.20 Ancien presbytère
Format du timbre	48 x 34.5 mm
Dentelure	13 ¼ x 13 ¼
Format de la feuille	208 x 146 mm
Conception	Karin Beck-Söllner, Planken
Impression	4 couleurs offset CMYK + gaufrage haut-relief Cartor Security Printing, Meaucé la Loupe
Papier	Papier spécial PVA, 110 g/m ² gommé
Tirage	19620

1	Série en feuilles (4x3)	26.40
2	Série	2.20
	Série en bloc de quatre	8.80
	Timbre sur enveloppe premier jour - FDC/U1	4.20
3	Série sur enveloppe premier jour - FDC	3.20
	Bloc de quatre sur enveloppe premier jour - FDC/U4	10.80
4	Carte maximum MK 560	4.20



Date d'émission: 2 septembre 2024

224.22.20 neuve ** CHF 12.00 224.22.21 oblitérée ☉ CHF 12.00

Les feuilles de collection officielles « dieMarke.li » sont éditées deux fois par an à l'occasion d'événement spécifiques. Ces feuilles ont également une validité postale, et sont éditées de façon tout à fait indépendante, sans relation avec les émissions de timbres officielles de la Principauté. Ces feuilles peuvent

être achetées individuellement ou dans le cadre de l'abonnement, neuves ou oblitérées.

En raison de la forte demande, toutes les feuilles de collection sont disponibles. Vous trouverez d'autres informations sous www.philatelie.li



N° 21 « Camions de pompiers »

224.21.20 neuve ** CHF 12.00

224.21.21 oblitérée ☉ CHF 12.00



N° 20 « Hoi Nochbuura »

223.22.20 neuve ** CHF 11.00

223.22.21 oblitérée ☉ CHF 11.00



Enveloppe commémorative – « phila »-Toscana 2024, Gmunden

322.24.01 Enveloppe commémorative CHF 2.90



Enveloppe commémorative – « phila »-Toscana 2024, Gmunden – 23.08.2024

322.24.02 Env. comm. CHF 2.90



Enveloppe commémorative – « phila »-Toscana 2024, Gmunden – 24.08.2024

322.24.03 Env. comm. CHF 2.90



Enveloppe commémorative – « phila »-Toscana 2024, Gmunden – 25.08.2024

322.24.04 Env. comm. CHF 2.90



« Phila »-Toscana, Gmunden (2024) CHF 1.90

297.24.05 Bloc spécial neuf ** CHF 8.30



« Phila »-Toscana, Gmunden (2024) CHF 1.90 -

Bloc spécial commune Autriche – Liechtenstein

297.24.06 Bloc spécial neuf ** CHF 8.30



Série Europe 2024 – Liechtenstein, Autriche, Suisse,
Allemagne, Luxembourg, Hollande
342.24.01 Série Europe 2024 **CHF 28.95**



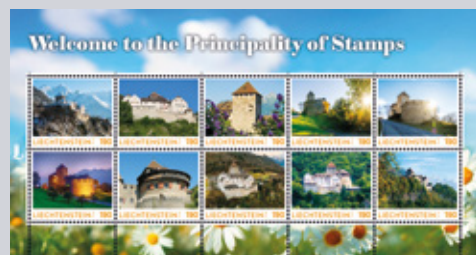
Welcome to the Principality of Stamps (2024)

Feuille de motifs (5x2)

295.24.03 Feuille de motifs CHF 1.20 ** CHF 12.00

295.24.04 Feuille de motifs CHF 1.90 ** CHF 19.00

295.24.05 Feuille de motifs CHF 2.50 ** CHF 25.00



Offre-Philatélie

Vous pouvez toujours trouver des pièces individuelles et des variétés intéressantes dans notre boutique en ligne sur

www.philatelie.li



Conditions générales de vente

Vous pouvez toujours trouver nos conditions générales actuelles sur
www.philatelie.li/bc/agb.html



Oblitération

Oblitération drapeau * 1–31 août 2024 **dieMarke.li**

- 1 Centre d'exploitation de Schaan
- 2 Armin Hoop, Ruggell
- 3 Logo dieMarke.li
- 4 40x20 mm

Oblitération spéciale 23 août 2024 **«phila»-Toscana 2024, Gmunden**

- 1 Stand du salon, Philatélie Liechtenstein
- 2 Isabella Hutter, Diepoldsau
- 3 Typographie GMunden
- 4 32 mm

Oblitération spéciale 24 août 2024 **«phila»-Toscana 2024, Gmunden**

- 1 Stand du salon, Philatélie Liechtenstein
- 2 Isabella Hutter, Diepoldsau
- 3 Typographie Gmunden
- 4 32 mm

Oblitération spéciale 25 août 2024 **«phila»-Toscana 2024, Gmunden**

- 1 Stand du salon, Philatélie Liechtenstein
- 2 Isabella Hutter, Diepoldsau
- 3 Typographie Gmunden
- 4 32 mm

Oblitération spéciale 23.-25. août 2024 **«phila»-Toscana 2024, Gmunden**

- 1 Stand du salon, Philatélie Liechtenstein
- 2 Isabella Hutter, Diepoldsau
- 3 Typographie GMUNDEN
- 4 32 mm

Oblitération drapeau * 2–30 septembre 2024 **Philatelie Liechtenstein**

- 1 Centre d'exploitation de Schaan
- 2 Stefan Erne, Triesen
- 3 www.philatelie.li
- 4 40x20 mm

* Oblitération drapeau = utilisation répétée

- 1 Lieu
- 2 Concepteur
- 3 Représentation
- 4 Format

Oblitération 1^{er} jour 2 septembre 2024 **Les 100 ans du franc suisse dans la principauté du Liechtenstein**

- 1 Philatélie Liechtenstein
- 2 Isabella Hutter, Diepoldsau
- 3 Carte du Liechtenstein
- 4 32 mm

Oblitération 1^{er} jour 2 septembre 2024 **Calvaires au Liechtenstein**

- 1 Philatélie Liechtenstein
- 2 Armin Hoop, Ruggell
- 3 Maillet et pioche
- 4 32 mm

Oblitération 1^{er} jour 2 septembre 2024 **Crypto-Fox**

- 1 Philatélie Liechtenstein
- 2 Isabella Hutter, Diepoldsau
- 3 Mallette
- 4 32 mm

Oblitération 1^{er} jour 2 septembre 2024 **Trésors princiers – Châteaux et palais III**

- 1 Philatélie Liechtenstein
- 2 Silvia Ruppen, Mauren
- 3 Paysage
- 4 29 mm

Oblitération 1^{er} jour 2 septembre 2024 **Vues de village – Ruggell**

- 1 Philatélie Liechtenstein
- 2 Karin Beck-Söllner, Planken
- 3 Paysage
- 4 32 mm

Oblitération drapeau * 1.–31. Oktober 2024 **Liechtensteinische Post AG**

- 1 Centre d'exploitation de Schaan
- 2 Hans Peter Gassner, Vaduz
- 3 Logo Liechtensteinische Post AG
- 4 40x20 mm

Oblitérations de complaisance

Les demandes d'oblitération de complaisance doivent être adressées directement à la Philatélie Liechtenstein, Alte Zollstrasse 11, 9494 Schaan, Principauté de Liechtenstein, avant la fin de la validité d'affranchissement, en précisant exactement le souhait d'affranchissement.

Aperçu d'expositions 2024

La Philatélie Liechtenstein sera représentée, avec un stand d'information et de vente, aux expositions philatéliques suivantes :

18 août 2024

31. Münzbörse Balzers

Balzers, Liechtenstein

23–25 août 2024

phila-Toscana 2024

Gmunden, Autriche

24–26 octobre 2024

Internationale Briefmarken-Börse 2024

Ulm, Allemagne



PHILATELIE LIECHTENSTEIN

Eine Marke der Liechtensteinischen Post AG

Philatélie Liechtenstein
Alte Zollstrasse 11
9494 Schaan
Fürstentum Liechtenstein
www.philatelie.li

Service clientèle:

T +423 399 44 66

F +423 399 44 94

E philatelie@post.li



Online-Shop
www.philatelie.li